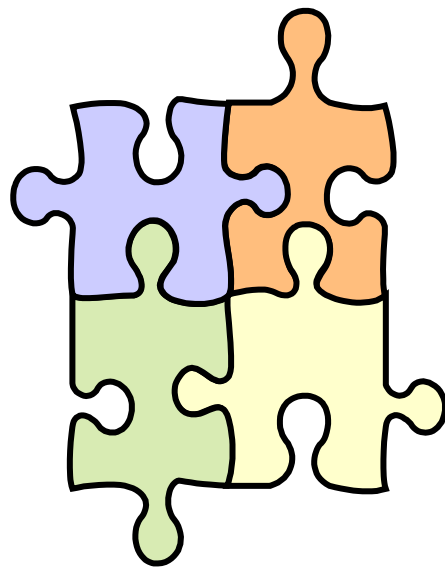


# Manual til OrdDrill



(revidert pr. 1.3.2015)

© 2006 NetPed AS

## INNHOOLD

Generell informasjon om OrdDrill .....	2
Pålogging som Administrator .....	4
Elevadministrasjon .....	4
Velkommen til OrdDrills administrasjonskonto. ....	4
Oppretting av ny elevtilgang .....	4
Elevdetaljer - Innstillinger .....	5
Innstillinger .....	5
Lyd .....	5
Opplesning .....	5
Utseende .....	6
Ordblink visning .....	6
Tegnsetting .....	7
Godta store/små bokstaver .....	7
Elevdetaljer - Status .....	7
Status .....	7
Programpakke .....	7
Oppgavesett .....	8
Start oppgave .....	9
Flere detaljer .....	9
Bruker rapport .....	10
Elev - Bruk .....	10
Pålogging .....	10
Skjermbildet .....	11
Retting .....	12
Lydeffekter .....	12
Høytlesning .....	12
Grafisk framstilling resultatene .....	12
Råd og tips/feilsøking .....	13
OrdDrill Rådgiveren .....	15
Oppgavesettene i OrdDrill Rådgiveren .....	16
OrdDrill Synstrening .....	24

### Generell informasjon om OrdDrill

OrdDrill er et Webbasert dataprogram for gjennomføring av tilpasset opplæring. Programmet har stor fleksibilitet til å utvides med flere ulike programpakker. Hovedprogrampakken er OrdDrill Rådgiveren (tilpasset opplæring i norsk) som har oppgavesett spesielt beregnet på de fleste opplæringsplaner funksjonsprofilene i Rådgivertesten anbefaler.

OrdDrill Rådgiveren gir trening i å finne stavelser, lære høyfrekvente ord og setninger. Lesehastighet og leseforståelse øves også opp.

Utvikling av flere programpakker gjøres fortløpende.

OrdDrill er delt inn i to prinsipielle oppgavetyper:

- **Ordblinkoppgaver**  
Et ord vises på skjermen i 1 sekund og man skal deretter skrive det samme ordet i et eget svarfelt. Dersom feil vil antall riktige og feil bokstaver vises. Man kan velge om man ønsker at man samtidig får ordet lest opp som lyd og hvor i skjermbildet visningen skal være. Dersom man har de 20 siste oppgavene riktige på første forsøk, så reduseres visningstiden med 10% - men dersom man har bare har 70% riktig så økes visningstiden med 10%. (Maks visningstid er satt til 4 sekunder)
- **Spørsmål og svar**  
Et spørsmål er skrevet i skjermbilde og man skal skrive svaret inn i et eget svarfelt.

For å gjennomføre øvelser med OrdDrill må følgende rammebetingelser være tilstede:

1. Opplæringsstedet må ha gyldige lisenser på OrdDrill.
2. Datamaskinen som benyttes må være utstyrt i henhold til dagens standard med Internett Explorer 9.0 eller nyere versjon som anbefalt nettleser, og tilknyttet internett. Den må også ha lydkort og det anbefales å benytte hodetelefoner av god kvalitet, eventuelt eksterne høyttalere.
3. OrdDrill er laget for en oppløsning på 1024 x 768 punkter, og skjermen som benyttes bør ha den samme oppløsning (kan enkelt justeres på "min datamaskin").
4. Pålogging skjer med tildelt brukernavn og passord. Lærestedet mottar administrator brukernavn og passord fra NetPed ved anskaffelse av elevtilganger, mens elevenes brukernavn og passord tildeles av lærestedet.

## Pålogging som Administrator

Skriv inn administratorbrukernavn og passord du har mottatt fra NetPed. Merk at det er samme innloggingsbilde for administrator som for elever. Det er kun NetPed som kan tildele brukernavn og passord for administratortilgang.

## Elevadministrasjon

### Velkommen til OrdDrills administrasjonskonto.

Du er nå pålogget som administrator. Her har du full oversikt over elevene som bruker OrdDrill. Du kan opprette nye elevtilganger, endre innstillinger, tildele nye oppgaver og se status/hente ut rapporter på den enkelte elevs framdrift.

Bruker	Elevens navn	Aktiv	Oppgavesett	Sist utført
hans	Hansen, Hans	Ja	Kapittel 17-2	1 stavelse/2 bokstaver. Høytrekvente. Begynnertrin
ole	Olsen, Ole Petter	Nei	Kapittel 17-2	1 stavelse/2 bokstaver. Høytrekvente. Begynnertrin
line	Pedersen, Line Terese	Ja	sett1	opp1

### Oppretting av ny elevtilgang

Klikk på knappen **Ny elev**. Du får nå opp skjermbildet Elevdetaljer. Her registrer du elevens navn og tildeler brukernavn og passord. Merk at du trenger ikke å fylle ut navn på eleven dersom du ikke ønsker dette, men du må fylle ut brukernavn og passord. Brukernavnet må være unikt. *(Husk at passord skal være lette å huske samtidig som de skal være vanskelige for andre å gjette).*

NetPed En sentral aktør innen lærevansker

Elevver Logg ut

Elevdetaljer

**Personopplysninger**  
 Bruk feltene under for å registrere bruker. Merk at du trenger ikke fylle ut navn på eleven dersom du ikke ønsker dette, men du må fylle ut brukernavn og passord. Brukernavnet må være unikt.

Fornavn	Mellomnavn	Efternavn
Brukernavn	Passord	

Lagre Annuller

Copyright 2006

NetPed En sentral aktør innen lærevansker

Elevver Logg ut

Elevdetaljer

**Personopplysninger**  
 Bruk feltene under for å registrere bruker. Merk at du trenger ikke fylle ut navn på eleven dersom du ikke ønsker dette, men du må fylle ut brukernavn og passord. Brukernavnet må være unikt.

Fornavn	Mellomnavn	Efternavn
Jonny		Pedersen
Brukernavn	Passord	
jon	jon	

Lagre Annuller

Copyright 2006

Når du har registrert elevens personalia, trykk på **Lagre**-knappen.

## Elevdetaljer - Innstillinger

### Innstillinger

Bruk disse feltene for å endre innstillinger for eleven ved å skru lyd og høytlesing av eller på. Eventuelt kan man også sette lydinnstillingene slik at eleven selv kan bestemme dette. Man kan også sette ulike for- og bakgrunnsfarger, samt fontstørrelse som skal benyttes ved oppgaveløsning.

NetPed En sentral aktør innen lærevansker

Elevver Logg ut

Elevdetaljer

**Personopplysninger**  
 Bruk feltene under for å endre navn, merk at du trenger ikke fylle ut navn på eleven dersom du ikke ønsker dette. Du kan også endre passord hvis du ønsker dette.

Fornavn	Mellomnavn	Efternavn
Jan	Mordhe	Janssen
Brukernavn	Passord	
jan	jan	

**Innstillinger**  
 Bruk feltene for å endre innstillinger for eleven ved å skru lyd og høytlesing av eller på eventuelt kan du også sette lydinnstillingene slik at eleven selv kan bestemme hvilke lyder som skal høres. Du kan også sette hvilke for- og bakgrunnsfarger som skal benyttes ved oppgaveløsning.

**Lyd**

Lyd	Opplysning	Høytlesing
Brukets valg	IS	Standard normal
PÅ	Engasjement	Godtå store små bokst.,
Brukets valg	Korrekt tegning	Godtå store små bokst.,

Status  
 Ikke tilst. oppgave [Før detaljer](#)

Oppgaveløsning  
 Oppgavesett Start oppgave  
 Ingen Ingen Ingen

Lagre Nytt navn Skutt elev Tilbak

Copyright 2006

### Lyd

Her bestemmer man om det skal høres lydsignaler ved rett og gal besvarelse eller om eleven selv skal kunne skru funksjonen av og på.

NetPed En sentral aktør innen lærevansker

Elevver Logg ut

Elevdetaljer

**Personopplysninger**  
 Bruk feltene under for å endre navn, merk at du trenger ikke fylle ut navn på eleven dersom du ikke ønsker dette. Du kan også endre passord hvis du ønsker dette.

Fornavn	Mellomnavn	Efternavn
Jan	Mordhe	Janssen
Brukernavn	Passord	
jan	jan	

**Innstillinger**  
 Bruk feltene for å endre innstillinger for eleven ved å skru lyd og høytlesing av eller på eventuelt kan du også sette lydinnstillingene slik at eleven selv kan bestemme hvilke lyder som skal høres. Du kan også sette hvilke for- og bakgrunnsfarger som skal benyttes ved oppgaveløsning.

**Opplysning**

Lyd	Opplysning	Høytlesing
Brukets valg	IS	Standard normal
PÅ	Engasjement	Godtå store små bokst.,
Brukets valg	Korrekt tegning	Godtå store små bokst.,

Status  
 Ikke tilst. oppgave [Før detaljer](#)

Oppgaveløsning  
 Oppgavesett Start oppgave  
 Ingen Ingen Ingen

Lagre Nytt navn Skutt elev Tilbak

Copyright 2006

### Opplesning

Her bestemmer man om oppgavene skal leses opp eller om eleven selv skal kunne skru funksjonen av og på.

NetPed En sentral aktør innen lærevansker

Elevdetaljer

**Personopplysninger**

Bruk feltene under for å endre navn, merk at du trenger ikke fylle ut navn på eleven dersom du ikke ønsker dette. Du kan også endre passord hvis du ønsker dette.

Fornavn	Mellomnavn	Efternavn
Kari	Merethe	Jenssen

Brukernavn	Passord
kari	kari

**Innstillinger**

Bruk feltene for å endre innstillinger for eleven ved å skru lyd og høyttøler av eller på eventuelt kan du også sette lydinstillingene slik at eleven selv kan bestemme hvilke lyder som skal høres. Du kan også sette hvilke for- og bakgrunnsfarger som skal benyttes ved oppgaveløsning.

Lyd	Opplesning	Utseende
Brukers valg	På	Standard normal
<b>Ordblink visning</b>	<b>Tegnsetting</b>	<b>Standard stor</b>
Standard innstilling	Korrekt tegnsetting	Standard redusert
Status		Standard liten
Ikke tildelt oppgave		Standard mini
<b>Programpakke</b>	<b>Oppgavesett</b>	Høykontrast hvit stor
Ingen	Ingen	Høykontrast hvit normal
		Høykontrast hvit redusert
		Høykontrast hvit liten
		Høykontrast hvit mini
		Høykontrast gul stor
		Høykontrast gul normal
		Høykontrast gul redusert
		Høykontrast gul liten

Lagre My elev Slett elev Tilbake

Copyright 2006

## Utseende

Her velger man hvordan skjermbildet til eleven skal se ut under oppgaveløsningen. For- og bakgrunnsfarge samt fontstørrelse. OrdDrill inneholder 15 forhåndsinnstillinger. All skrift er skrevet i Arial:

- Standard  
Hvit bakgrunn med sort skrift.
- Høykontrast  
Sort bakgrunn hvor man også kan velge mellom hvit og gul skrift.
- Skriftstørrelse  
Her kan man velge mellom **mini** (str 12), **liten** (str 16), **redusert** (str 20), **normal** (str 24) og **stor** (str 28).

NetPed En sentral aktør innen lærevansker

Elevdetaljer

**Personopplysninger**

Bruk feltene under for å endre navn, merk at du trenger ikke fylle ut navn på eleven dersom du ikke ønsker dette. Du kan også endre passord hvis du ønsker dette.

Fornavn	Mellomnavn	Efternavn
Kari	Merethe	Jenssen

Brukernavn	Passord
kari	kari

**Innstillinger**

Bruk feltene for å endre innstillinger for eleven ved å skru lyd og høyttøler av eller på eventuelt kan du også sette lydinstillingene slik at eleven selv kan bestemme hvilke lyder som skal høres. Du kan også sette hvilke for- og bakgrunnsfarger som skal benyttes ved oppgaveløsning.

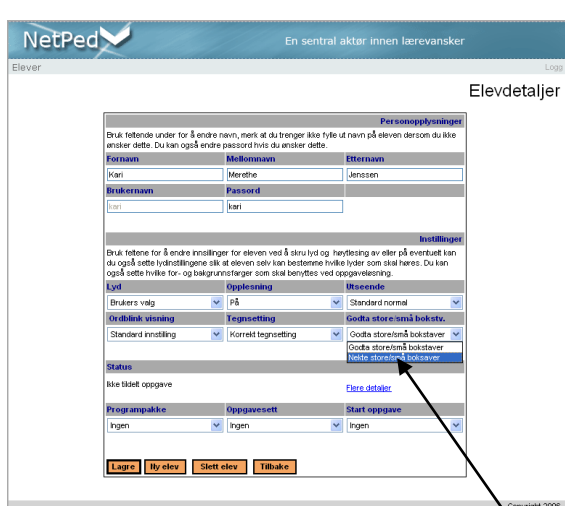
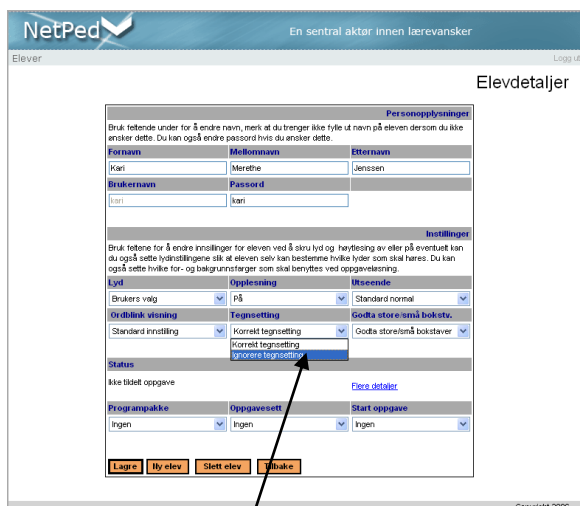
Lyd	Opplesning	Utseende
Brukers valg	På	Standard normal
<b>Ordblink visning</b>	<b>Tegnsetting</b>	<b>Godta store/små bokst.</b>
Standard innstilling	Korrekt tegnsetting	Godta store/små bokstaver
Øverst til venstre		
Øverst til høyre		
Nederst til venstre		
Nederst til høyre		
Høykontrast		
Standard innstilling		
<b>Programpakke</b>	<b>Oppgavesett</b>	<b>Start oppgave</b>
Ingen	Ingen	Ingen

Lagre My elev Slett elev Tilbake

Copyright 2006

## Ordblink visning

Her velger du hvor ordblink oppgavene skal vises på skjermen. Ordet vises i 1 sekund. Dersom de siste 20 oppgavene er løst riktig reduseres dette med 10% - og dersom 70% eller mindre riktige så økes dette med 10%. (Maks visningstid er satt til 4 sekunder)



### Tegnsetting

Her velger du om tegnsetting (., etc) skal være med i rettingen eller ikke.

### Godta store/små bokstaver

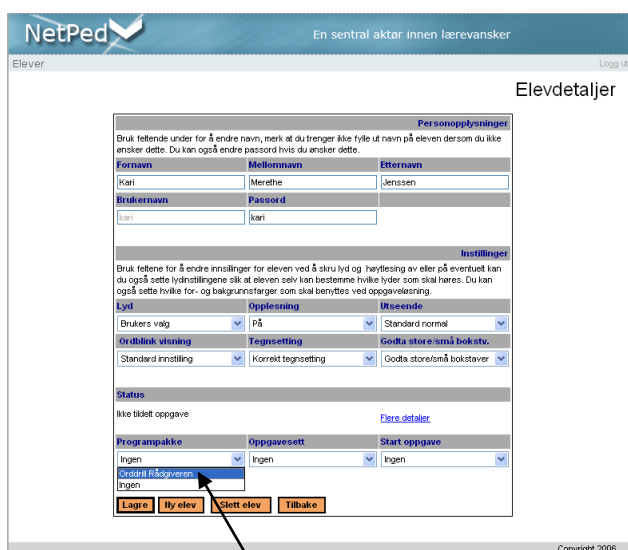
Her velger om OrdDrill skal rette manglende store bokstaver – eller godta både store og små.

## Elevdetaljer - Status

### Status

Her vises tildelt oppgavesett og status på framdrift.

Bruk feltene nederst for å tildele eleven oppgavesett fra den innkjøpte programpakken. Du kan også velge hvor i oppgavesettet eleven skal starte. Rekkefølge som er lagt inn er valgt ut fra en pedagogisk vurdering av riktig progresjon. Merk at dersom du velger å begynne lenger ned i oppgavesettet så starter eleven på det nivået oppgaven tilsier, og slik sett "hopper" over de letterne ved begynnelsen.



### Programpakke

Her velger du hvilken programpakke eleven skal få tildelt oppgavesett fra. Programpakkene kjøpes separat og nedtrekksmenyen viser kun de pakkene opplæringsstedet har lisens på. Antall

programpakker vil øke fortløpende avhengig av utviklingen, og er beskrevet i ulike vedlegg i denne manual. Pr dato for denne manualrevisjonen finnes følgende:

- **OrdDrill Rådgiveren**

OrdDrill Rådgiveren gir med sine nesten 20.000 enkelt oppgaver trening i å finne stavelser, lære høyfrekvente ord og setninger. Lesehastighet og leseforståelse øves også opp. Har oppgavesett for personer med ulike typer lærevansker og er derfor et omfattende opplæringsprogram til bruk i tilpasset opplæring. Oppgavesettene er tilpasset og henviser til de fleste opplæringsplanene funksjonsprofilene i Rådgivertesten anbefaler. Egen omfattende pedagogisk veiledning finnes som eget vedlegg.

- **OrdDrill Synstrening**

Har over 1.500 enkelt ordblinskopp-gaver spesielt satt opp for synstrening. Er delt inn i hhv "Grunnleggende" og "Videregående" del med 3 nivåer i hver del.

- **OrdDrill Læringsakademi**

En programpakke hvor alle Læringsakademier kan få lagt inn oppgaver til bruk i "Læringsakademiet – landsdekkende pedagogisk nettverk". Kun disponibelt for virksomheter som er Læringsakademier (se [www.laeringsakademiet.no](http://www.laeringsakademiet.no))

NetPed En sentral aktør innen lærevansker

Elevdetaljer

**Personopplysninger**  
 Bruk feltene under for å endre navn, merk at du trenger ikke fylle ut navn på eleven dersom du ikke ønsker dette. Du kan også endre passord hvis du ønsker dette.

<b>Fornavn</b>	<b>Mellomnavn</b>	<b>Efternavn</b>
Kari	Merethe	Jenssen
<b>Brukernavn</b>	<b>Passord</b>	
kari	kari	

**Innstillinger**  
 Bruk feltene for å endre innstillinger for eleven ved å skru lyd og hardlesing av eller på eventuelt kan du også sette lydstillingene slik at eleven selv kan bestemme hvilke lyder som skal høres. Du kan også sette hvilke for- og bakgrunnsfarger som skal benyttes ved oppgaveløsning.

<b>Lyd</b>	<b>Opplesning</b>	<b>Utseende</b>
Brukers valg	På	Standard normal
<b>Ordblinsk visning</b>	<b>Tegnsetting</b>	<b>Godta store/små bokst.</b>
Standard innstilling	Korrekt tegnsetting	Godta store/små bokstaver

**Status**  
 Ikke tildelt oppgave [Fler detaljer](#)

<b>Programpakke</b>	<b>Oppgavesett</b>	<b>Start oppgave</b>
OrdDrill Rådgiveren	sett1	mappe1
	sett2	
	sett3	
	Ingen	


Lagre | Ny elev | Slett elev | Tilbake

Copyright 2006

## Oppgavesett

Her velger du oppgavesett som eleven skal jobbe med. Vi anbefaler at valg av oppgavesett og startmappe for OrdDrill Rådgiveren bør skje på grunnlag av gjennomført kartlegging av elevens kompetanse med et dertil egnet kartleggingsverktøy. Eksempel på slikt kartleggingsverktøy kan være nye Rådgiveren. Oppgavesettene som er i programpakken "OrdDrill Rådgiveren" er direkte koplet mot resultatene fra nye Rådgiveren og har navn som henspiller på testprofilene derfra.



NetPed  En sentral aktør innen lærevansker

Elev Logg ut

### Elevdetaljer

**Personopplysninger**

Bruk feltene under for å endre navn, merk at du trenger ikke fylle ut navn på eleven dersom du ikke ønsker dette. Du kan også endre passord hvis du ønsker dette.

<b>Fornavn</b>	<b>Mellomnavn</b>	<b>Etternavn</b>
Kari	Merethe	Jenssen
<b>Brukernavn</b>	<b>Passord</b>	
kari	kari	

**Innstillinger**

Bruk feltene for å endre innstillinger for eleven ved å skru lyd og høytteling av eller på eventuelt kan du også sette lydinstillingene slik at eleven selv kan bestemme hvilke lyder som skal høres. Du kan også sette hvilke for- og bakgrunnstager som skal benyttes ved oppgaveløsning.

<b>Lyd</b>	<b>Opplesning</b>	<b>Utseende</b>
Brukers valg	På	Standard normal
<b>Ordblink visning</b>	<b>Tegnsetting</b>	<b>Godta store/små bokst.</b>
Standard innstilling	Korrekt tegnsetting	Godta store/små bokstaver

**Status**

Ikke tildelt oppgave [Flere detaljer](#)

<b>Programpakke</b>	<b>Oppgavesett</b>	<b>Start oppgave</b>
Ordretil Rådgiveren	Kapittel 17-2	Stavelses
		Stavelseringen

**Lagre** **Ny elev** **Slett elev** **Tilbake**


Copyright 2006

## Start oppgave

Her velger du hvor eleven skal starte i oppgavesettet (startmappe)

Når du har gjort ferdig innstillingene og tildelt oppgavesett klikker du på **Lagre** – knappen. Valgene gjort under Programpakke, Oppgavesett og Start oppgave vises nå i nedtonet gråfarge. Disse kan ikke endres men stoppes med knappen **Stopp Opplæring**

Du kan også slette elever som ikke lenger skal være aktive med knappen **Slett elev**

NetPed  En sentral aktør innen lærevansker

Elev Logg ut

### Elevdetaljer

**Personopplysninger**

Bruk feltene under for å endre navn. Merk at du trenger ikke fylle ut navn på eleven dersom du ikke ønsker dette. Du kan også endre passord hvis du ønsker dette.

<b>Fornavn</b>	<b>Mellomnavn</b>	<b>Etternavn</b>
kasper	Emil	Thorvaldsen
<b>Brukernavn</b>	<b>Passord</b>	
kasper	kas	

**Innstillinger**

Bruk feltene for å sette ulike innstillinger som passer den enkelte elevs behov. Se manual for flere detaljer. Man kan også sjekke status på elevens prestasjoner/trendritt og velge oppgavesett.

<b>Lyd</b>	<b>Opplesning</b>	<b>Utseende</b>
På	På	Standard normal
<b>Ordblink visning</b>	<b>Tegnsetting</b>	<b>Godta store/små bokst.</b>
Nederst til høyre	Ignorerer tegnsetting	Neite store/små bokstaver

**Status**

Bruker holder på med oppgave: Fremmedord. Greske [Flere detaljer](#)  
**forstavelser.**

<b>Programpakke</b>	<b>Oppgavesett</b>	<b>Start oppgave</b>
Ordretil Rådgiveren	17.12 Rettstkr vnsak ungdtr/vjv	17.10

**Lagre** **Ny elev** **Slett elev** **Tilbake** **Stopp opplæring**

Copyright 2006

## Flere detaljer

Klikk her for detaljert bruker rapport. Denne viser hvor mange forsøk eleven har på alle oppgaver. Det lages en egen rapport for hvert oppgavesett elevtilgangen har blitt tildelt. Det betyr at dersom elevtilgangen gis til flere elever etter hverandre så beholder man rapport for hver enkelt (merk at hvert oppgavesett kun registreres med eget nr i brukerrapporten – ikke med navn)

## Bruker rapport

Her vises de forskjellige deloppgavene eleven har gjennomført og antall forsøk. Det registreres en ny rapport for hver gang administrator registrerer ny oppstart av opplæring. Man kan således se tilbake på progresjon i tidligere oppgaveløsninger.

NetPed			
En sentral aktør innen lærevansker			
Elever			
Bruker rapport			
Navn		Brukernavn	
		hans	
Tidspunkt	Oppgavesett	StartOppgave	
08.05.2006	Kapittel 17-2		Stavelseser
Oppgave			Ant forsøk
1 stavelse/2 bokstaver. Høyfrekvente. Begynnertrin			1

NetPed			
En sentral aktør innen lærevansker			
Elever			
Bruker rapport			
Navn		Brukernavn	
Olsen, Ole Petter		ole	
Tidspunkt	Oppgavesett	StartOppgave	
08.05.2006	Kapittel 17-2		Stavelseser
Oppgave			Ant forsøk
1 stavelse/2 bokstaver. Høyfrekvente. Begynnertrin			2

1 2

NetPed			
En sentral aktør innen lærevansker			
Elever			
Bruker rapport			
Navn		Brukernavn	
Olsen, Ole Petter		ole	
Tidspunkt	Oppgavesett	StartOppgave	
08.05.2006	Kapittel 17-2		Stavelseser
Oppgave			Ant forsøk
1 stavelse/2 bokstaver. Høyfrekvente. Begynnertrin			2

1 2

NetPed			
En sentral aktør innen lærevansker			
Elever			
Bruker rapport			
Navn		Brukernavn	
Olsen, Ole Petter		ole	
Tidspunkt	Oppgavesett	StartOppgave	
11.05.2006	sett1		mappet1
Ingen spørsmål besvart			

1 2

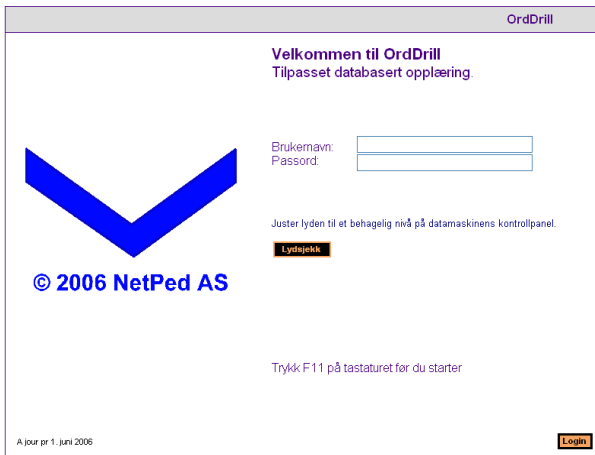
## Elev - Bruk

### Pålogging

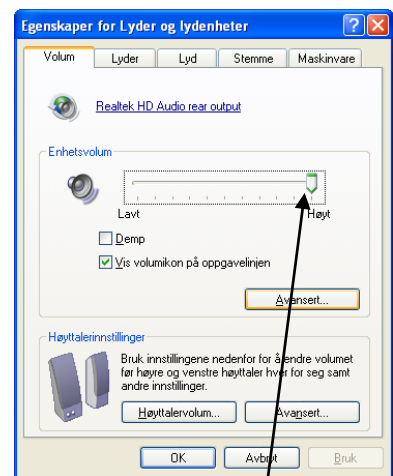
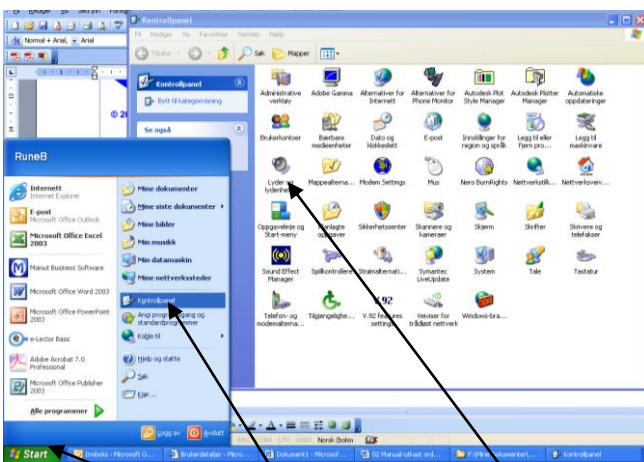
Eleven må skrive inn brukernavn og passord som er tildelt av opplæringsvirksomhetens administrator. Det anbefales at man sikrer at eleven gis en informasjon/innføring av personer med pedagogisk kompetanse i hvordan man best kan bruke opplæringsprogrammet – jfr. detaljer beskrevet i denne manual. Denne informasjonen bør også tilpasses det nivå eleven befinner seg på – både rent pedagogisk og i forhold til elevens totale situasjon. Eleven kan bruke opplæringsprogrammet på alle PC-er som er tilknyttet internett, og dermed også bruke det hjemme (lærer kan sjekke resultater og fremdrift). Ved pålogging så starter eleven opp på siste oppgavesett man arbeidet på og ikke fullførte.

Eleven bør ved innlogging kontrollere lydnivå ved å trykke "Lydsjekk".

Trykk F11 for å utnytte skjermbildet i nettleseren best mulig. OrdDrill er laget for en oppløsning på 1024 x 768 punkter, og skjermen som benyttes bør ha den samme oppløsning. (kan enkelt justeres på "min datamaskin")



Lydstyrken justeres ved å bruke volumkontrollen i kontrollpanel på PC-en.  
(Skjermbildene under viser framgangsmåte ved en standard norsk installasjon av Windows-XP)



Klikk på START – Kontrollpanel – Lyder og lydenheter

Her kan du stille volumet på lyden fra PC-en

**Skjermbildet**

Viser hvor i oppgavesettet du holder på (hvilken mappe)

Framdrift, viser hvor mange deloppgaver du har besvart

Repeterer oppgaven

Retteknapp

Visningsområde.  
Ordblind oppgaver vises her ved alle innstillinger bortsett fra i Standard Innstilling, hvor visningsområdet er likt skriveområde.

Skriv inn ordet som vises

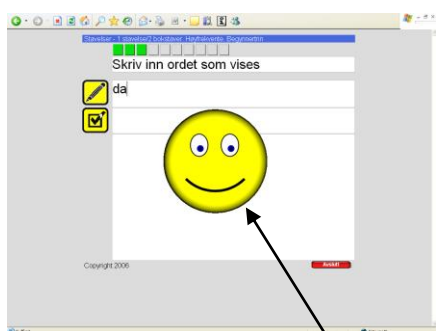
Instruksjonsfelt, gir deg beskjed om hva du skal gjøre

Skriveområde, her skriver du svaret

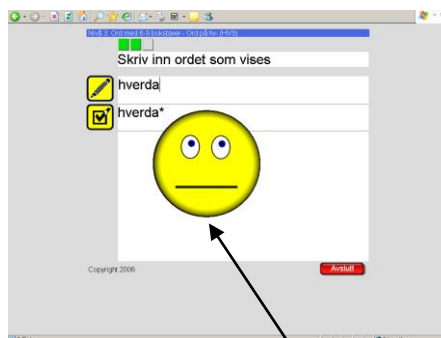
Her vises rettingen

Avslutt  
Klikk her for å avslutte

Rett eller galt svar understrekes med lyd og bilde.



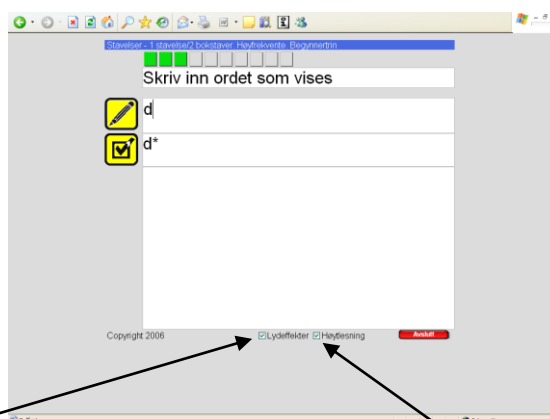
Riktig svar illustreres slik.



Feil svar illustres slik

## Retting

Feil vises med \* i riktig posisjon. Nytt forsøk må da gjøres frem til man svarer riktig



## Lydeffekter

Lydeffektene kan slås av her dersom eleven ønsker.  
(Vises kun dersom lærer har gitt tilgang)

## Høytlesning

Høytlesning av oppgavene slås av her dersom eleven ønsker.  
(Vises kun dersom lærer har gitt tilgang)

## Grafisk framstilling resultatene

Viser hvor mange prosent av oppgavene som ble løst riktig pr. forsøk



Orddrill er progresjonsstyrt. Det betyr at når du logger ut av programmet husker det hvor du er og ved oppstart igjen begynner du på samme sted. Dvs. OrdDrill starter alltid med første spørsmål i oppgaven du holdt på med.

Dersom du er borte fra PC-en eller har pause som overstiger 20 min. avsluttes du automatisk og må logge deg inn på nytt.

## Råd og tips/feilsøking

Her legges fortløpende inn praktiske råd og tips på hvordan OrdDrill best kan brukes i hverdagen. Dette gjøres mye med bakgrunn i de henvendelser vi får fra brukere. Har DU noen forhold du enten mener bør presiseres eller at du har råd og tips andre kan ha fordel av å vite – så send gjerne en e-post til [post@netped.no](mailto:post@netped.no) eller ring oss på tlf 38 09 81 13.

### 1. Virker ikke elevens brukernavn og passord

Kontroller følgende:

- a. **Brukes riktig brukernavn og passord.** Dette kan sjekkes av virksomhetens administrator – evt. kan man også legge inn nytt passord.
- b. **Har virksomheten nok elevtilganger.** Sjekk om det er elevtilganger som er aktive, men som ikke lengre skal brukes og aktiver evt. denne (NB 2 elever kan ikke bruke samme tilgang samtidig). Ved behov kontakt NetPed for å utvide antall elevtilganger (tlf 38 09 81 13)

### 2. Pålogging virker ikke

Dersom man ikke kommer inn i dataprogrammet etter å ha skrevet inn riktig brukernavn og passord, men bare får en "hvit" skjerm, kan det være at virksomhetens IT ansvarlige har lagt inn brannmur som hindrer dette. Kontakt da IT ansvarlig for at webadressen til OrdDrill ([www.test.netped.no](http://www.test.netped.no)) tillates å bli lastet ned.

### 3. Passer ikke skjermbildet

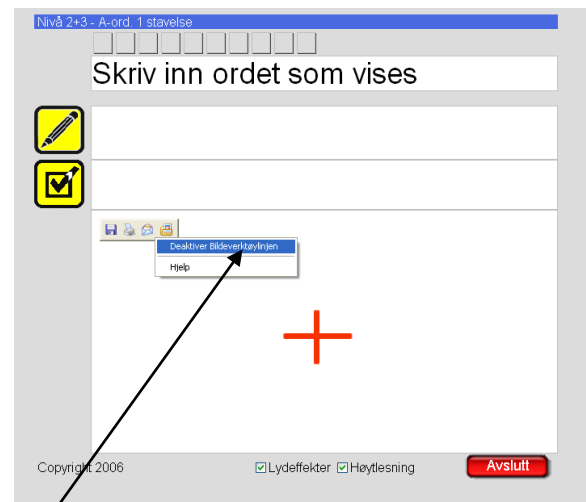
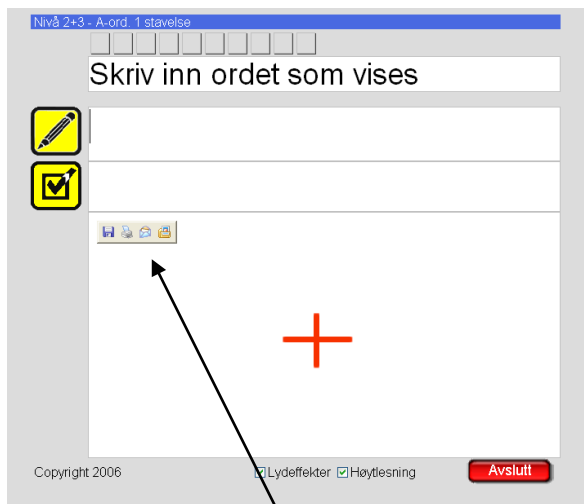
Dersom skjermbildet ikke passer til skjermen er PC-en, sjekk oppløsningen. OrdDrill er laget for en oppløsning på 1024 x 768 punkter, og skjermen som benyttes bør ha den samme oppløsning (kan enkelt justeres på "min datamaskin").

### 4. "Virker" ikke lyden (eller kommer den ikke på alle ord)

Kontroller at datamaskinen har høytalere og at innstillingene (volum mv) er riktig. Bruk "Lydsjekk" knappen på innloggingsbildet for å kontrollere.

Dersom fortsatt problemer, sjekk så om du har god nok hastighet på internettforbindelsen din. Slike problemer kan oppstå dersom man har for "treg" hastighet. Årsak er at lydfiler er relativt store og er avhengig av en viss overføringshastighet. Dersom lyd ikke kommer automatisk samtidig med at ordet vises, men kun kommer når man trykker på kontrollknappen, så er det fordi lyden ikke rekker å bli overført og avspilt før ordet vises. Når man så trykker på knappen har lydfilen rukket å bli overført og lyden spilles av. Har virksomheten ADSL skal dette normalt ikke være noe problem.

### 5. Fjerning av billedverktøylinjen i ordblinkfeltet



Billedverktøylinjen vises i skjermbildet dersom musepilen ligger "inne". For å bli kvitt billedverktøylinjen i feltet (denne kan virke forstyrrende i bildet), legg musepilen uten for feltet eller – klikk på den med høyre musetast og velg – "Deaktiver Billedverktøylinjen". Den er da borte frem til PCen slås av og på på nytt.

## OrdDrill Rådgiveren

OrdDrill Rådgiveren inneholder nesten 20.000 enkeltoppgaver, og er utviklet av NetPeds spesialpedagoger gjennom mange år. Deler av oppgavene er tidligere brukt i "Spesialpedagogiske øvelser i norsk I og II" (tidligere del av DrillPro), og er således velprøvde og har meget gode resultater innen tilpasset opplæring. OrdDrill Rådgiveren er imidlertid langt mer omfattende, og har et mye større grunnlag for å lage opplæringsopplegg av både korte og lengre varighet for elever med både mindre og større vansker. De nye pedagogiske rammene dataprogrammet OrdDrill representerer, er også lettere for lærere/opplæringsansvarlige å administrere og vurderes også å gi bedre læringseffekt.

Vi ønsker med OrdDrill at læreren har noen muligheter for differensiering. Selv om programmet er med styrt progresjon, har læreren en mulighet. Han kan hoppe over oppgaver eller nivåer dersom disse er innlært. Vår anbefaling til alle er at du alltid skal begynne på laveste nivå. Selv om dette er banalt, vil en fort se om eleven oppfatter det som det er meningen at han skal oppfatte. En vil også se om elvens tastaturferdigheter er på plass og om eleven har en god kopling mellom lydene og bokstavene.

Opgavene er delt inn i ulike oppgavesett avhengig av hvilke vansker og hvilket aldersnivå for den enkelte elev. Oppgavene er også påført kapittelnummer som samsvarer med opplæringsplanene som blir generert i Rådgivertesten.

### Følgende oppgavesett er i dag tilgjengelige i OrdDrill Rådgiveren:

Opgavesett	henvisning	Opplæringsplaner i nye Rådgiveren
Rettskr begynner (17.4)	⇒	Kap 17.4 Rettskrivingsvansker – Mellomtrinnet 5-7 trinn
Lese begynner (17.5)	⇒	Kap 17.5 Lesevansker – Mellomtrinnet 5-7 trinn
Lese – skrive forstå (17.6)	⇒	Kap 17.6 Partielle fagvansker – Mellomtrinnet 5-7 trinn
Lese – skrive generelt (17.7)	⇒	Kap 17.7 Generelle fagvansker – Mellomtrinnet 5-7 trinn
Rettskr videreg (17.12)	⇒	Kap 17.12 Rettskrivingsvansker – Ungdomstrinnet/vgs/v.o.
Lese viderek (17.13)	⇒	Kap 17.13 Lesevansker – Ungdomstrinnet/vgs/v.o.
Lese – skrive forstå (17.14)	⇒	Kap 17.14 Partielle fagvansker – Ungdomstrinnet/vgs/v.o.
Lese – skrive generelt (17.15)	⇒	Kap 17.15 Generelle fagvansker – Ungdomstrinnet/vgs/v.o.
Lese – skrive generelt (17.16)	⇒	Kap 17.16 Store gen fagvansker – Ungdomstrinnet/vgs/v.o.

#### Lese-skrive begynner(17.4,17.5)

Begynnernivå. Kortversjon av "Rettskr begynner (17.4)" slått sammen med "Lese begynner (17.5)". Dette oppgavesettet er beregnet for å kjøre generelle lese- skrivekurs i klassesammenheng.

#### Repetisjon

Repetisjon av oppgaver. Består av 130 oppgavesett med totalt ca. 1338 enkeltoppgaver

#### Ole Vig Skrkurs vg-nivå (17.12)

Tilrettelagt utgave av Kap 17.12 Rettskrivingsvansker – Ungdomstrinnet/vgs/v.o. beregnet for gjennomføring av 20 timers kurs på vgs-nivå.

#### Ole Vig Lesekurs vg-nivå (17.13)

Tilrettelagt utgave av Kap 17.13 Lesevansker – Ungdomstrinnet/vgs/v.o. beregnet for gjennomføring av 20 timers kurs på vgs-nivå.

## Oppgavesettene i OrdDrill Rådgiveren

### **Rettskr begynner (17.4)**

*Datadelen til tilrettelagt opplæring for rettskrivingsvansker, begynnernivå.*

Består av 401 oppgavesett med totalt ca. 4086 enkeltoppgaver

Antatt effektivt tidsforbruk 22 - 24 skoletimer.

Nivå	Beskrivelse av Nivåene og oppgavesettene.	Antall øvinger
Nivå 2+3	Du skal lese og skrive korte ord som har bare to lyder. 29 oppgavesett med til sammen 288 enkeltoppgaver	288
Nivå 4	Bruke basiskoden til å kunne lese og skrive de 120 mest brukte stavelser i norsk. Stavelser. En stavelse er en vokal og flere konsonanter. En stavelse kan være et ord (eks. la, ta, sa), eller en del av et ord. Eks.: le-se, ta-le. Stavelser er byggesteinene i alle ord. 206 oppgavesett med til sammen 2059 enkeltoppgaver.	2059
Nivå 5	Kunne de høyfrekvente stavelser og forstå forskjellen på ord og stavelser. 37 oppgavesett med til sammen 382 enkeltoppgaver	382
Nivå 6	Parate ordbilder som brukes mye. 54 oppgavesett med til sammen 540 enkeltoppgaver	540
Nivå 7	Alfabetøvelser. 5 oppgavesett med til sammen 40 enkeltoppgaver	40
Nivå 8	Rettskrivningsøvelser hv, kg, skj, j, sj, stum d,t og g, m-lyd. 70 oppgavesett med til sammen 777 enkeltoppgaver.	777

### **Leser begynner (17.5) Lesetrening begynnernivå.**

Består av 200 oppgavesett med totalt ca. 1470 enkeltoppgaver

Antatt effektivt tidsforbruk 8 - 10 skoletimer.

Nivå	Beskrivelse av Nivåene og oppgavesettene.	Antall øvinger
Nivå 1	Nivå 1. Kunne uttale lydene på bokstavene og holde orden på hva som er bokstavlyder og bokstavnavn. Dette gjøres ved at du sitter sammen med læreren og leser lydene i korte ord.	
Nivå 2+3	Du skal lese og skrive korte ord som har bare to lyder. 28 oppgavesett med til sammen 278 enkeltoppgaver.	278
Nivå 4	Bruke basiskoden til å kunne lese og skrive de 120 mest brukte stavelser i norsk. Stavelser. En stavelse er en vokal og flere konsonanter. En stavelse kan være et ord (eks. la, ta, sa), eller en del av et ord. Eks.: le-se, ta-le. Stavelser er byggesteinene i alle ord. 61 oppgavesett med til sammen 540 enkeltoppgaver.	540
Nivå 5	Kunne de høyfrekvente stavelser og forstå forskjellen på ord og stavelser. 19 oppgavesett med til sammen 172 enkeltoppgaver.	172
Nivå 6	Parate ordbilder som brukes mye. 54 oppgavesett med til sammen 139 enkeltoppgaver.	139
Nivå 7	Alfabetøvelser 5 oppgavesett med til sammen 23 enkeltoppgaver	23
Nivå 8	Rettskrivningsøvelser hv, kg, skj, j, sj, stum d,t og g, m-lyd. 16 oppgavesett med til sammen 159 enkeltoppgaver.	159
Nivå 9	Enkel og dobbel konsonant. 17 oppgavesett med til sammen 159 enkeltoppgaver.	159



**Lese-skrive begynner(17.4,17.5) begynnernivå.**

Består av 171 oppgavesett med totalt ca. 1655 enkeltoppgaver

Antatt effektivt tidsforbruk 10 - 12 skoletimer.

Nivå	Beskrivelse av Nivåene og oppgavesettene.	Antall øvinger
Nivå 1	Nivå 1. Kunne uttale lydene på bokstavene og holde orden på hva som er bokstavlyder og bokstavnavn. Dette gjøres ved at du sitter sammen med læreren og leser lydene i korte ord.	
Nivå 2+3	Du skal lese og skrive korte ord som har bare to lyder. 28 oppgavesett med 270 enkeltoppgaver.	270
Nivå 4	Bruke basiskoden til å kunne lese og skrive de 120 mest brukte stavelser i norsk. Stavelser. En stavelse er en vokal og flere konsonanter. En stavelse kan være et ord (eks. la, ta, sa), eller en del av et ord. Eks.: le-se, ta-le. Stavelser er byggesteinene i alle ord. 38 oppgavesett med til sammen 378 enkeltoppgaver.	378
Nivå 5	Kunne de høyfrekvente stavelser og forstå forskjellen på ord og stavelser. 13 oppgavesett med til sammen 115 enkeltoppgaver.	115
Nivå 6	Parate ordbilder som brukes mye. 54 oppgavesett med til sammen 539 enkeltoppgaver.	539
Nivå 7	Alfabetøvelser. 5 oppgavesett med til sammen 23 enkeltoppgaver.	23
Nivå 8	Rettskrivningsøvelser hv. 16 oppgavesett med til sammen 160 enkeltoppgaver.	160
Nivå 9	10 oppgaver i hvert sett. 17 oppgavesett med til sammen 170 enkeltoppgaver.	170

**Lese – skrive forstå (17.6) Lese og skrive forståelse.**

Består av 218 oppgavesett med totalt ca. 2124 enkeltoppgaver

Antatt effektivt tidsforbruk 12 - 14 skoletimer.

Nivå	Beskrivelse av Nivåene og oppgavesettene.	Antall øvinger
Nivå 1	Kunne uttale lydene på bokstavene og holde orden på hva som er bokstavlyder og bokstavnavn. Dette gjøres ved at du sitter sammen med læreren og leser lydene i korte ord.	
Nivå 2+3	Du skal lese og skrive korte ord som har bare to lyder. 29 oppgavesett med til sammen 287 enkeltoppgaver.	287
Nivå 4	Bruke basiskoden til å kunne lese og skrive de 120 mest brukte stavelser i norsk. Stavelser. En stavelse er en vokal og flere konsonanter. En stavelse kan være ord (eks. la,ta, sa) eller en del av et ord (eks. le-se, ta-le). Stavelser er byggesteinene i alle ord. 98 oppgavesett med til sammen 961 enkeltoppgaver.	961
Nivå 5	Kunne de høyfrekvente stavelser og forstå forskjellen på ord og stavelser. 31 oppgavesett med til sammen 296 enkeltoppgaver.	296
Nivå 6	Parate ordbilder som brukes mye. 53 oppgavesett med til sammen 527 enkeltoppgaver.	527
Nivå 7	Alfabetøvelser. 7 oppgavesett med til sammen 53 enkeltoppgaver.	53

**Lese – skrive generelt (17.7) Generelle fagvansker. Grunnleggende nivå.**

Består av 390 oppgavesett med totalt ca. 4117 enkeltoppgaver

Antatt effektivt tidsforbruk ca. 23 - 26 skoletimer.

Nivå	Beskrivelse av Nivåene og oppgavesettene.	Antall øvinger
Nivå 1	Nivå 1. Kunne uttale lydene på bokstavene og holde orden på hva som er bokstavlyder og bokstavnavn. Dette gjøres ved at du sitter sammen med læreren og leser lydene i korte ord.	
Nivå 2+3	Du skal lese og skrive korte ord som har bare to lyder. 29 oppgavesett med til sammen 287 enkeltoppgaver.	287
Nivå 4	Bruke basiskoden til å kunne lese og skrive de 120 mest brukte stavelser i norsk. Stavelser. En stavelse er en vokal og flere konsonanter. En stavelse kan være et ord (eks. la, ta, sa), eller en del av et ord. Eks.: le-se, ta-le. Stavelser er byggesteinene i alle ord. 205 oppgavesett med til sammen 2040 enkeltoppgaver.	2040
Nivå 5	Kunne de høyfrekvente stavelser og forstå forskjellen på ord og stavelser. 25 oppgavesett med til sammen 293 enkeltoppgaver.	293
Nivå 6	Parate ordbilder som brukes mye. 54 oppgavesett med til sammen 539 enkeltoppgaver.	539
Nivå 7	Alfabetøvelser. 7 oppgavesett med til sammen 53 enkeltoppgaver.	53
Nivå 8	Rettskrivningsøvelser hv, kg, skj, j, sj, stum d,t og g, m-lyd. 70 oppgavesett med til sammen 905 enkeltoppgaver.	905

**Rettskr videreg (17.12) Rettskriving videregående nivå.**

Læreren må sjekke ut: At eleven vet forskjellen på bokstavlyder og bokstavnavn.

Består av 162 oppgavesett med totalt ca. 1579 enkeltoppgaver

Antatt effektivt tidsforbruk 9 - 11 skoletimer.

Nivå	Beskrivelse av Nivåene og oppgavesettene.	Antall øvinger
Nivå 3	Lære vokalene og diftongene på norsk. 10 oppgavesett med totalt 84 enkeltoppgaver.	84
Nivå 4	Bruke basiskoden til å kunne lese og skrive de 120 mest brukte stavelser i norsk. Stavelser. En stavelse er en vokal og flere konsonanter. En stavelse kan være et ord (eks. la, ta, sa), eller en del av et ord. Eks.: le-se, ta-le. Stavelser er byggesteinene i alle ord. 13 oppgavesett med totalt 130 enkeltoppgaver.	130
Nivå 5	Kunne de høyfrekvente stavelser og forstå forskjellen på ord og stavelser. 13 oppgavesett med totalt 123 enkeltoppgaver.	123
Nivå 6	Parate ordbilder som brukes mye. 54 oppgavesett med totalt 539 enkeltoppgaver.	539
Nivå 7	Alfabetøvelser. 5 oppgavesett med totalt 23 enkeltoppgaver.	23
Nivå 8	Rettskrivningsøvelser hv, kg, skj, j, sj, stum d,t og g, m-lyd. 41 oppgavesett med totalt 420 enkeltoppgaver.	420
Nivå 9	Endinger på ord. -ene og ende. 5 oppgavesett med totalt 50 enkeltoppgaver.	50
Nivå 10	Hvordan bygge fremmedord. Se eget hefte sammen med lærer. fremmedord består av forstavelse, stamme og ending. Lær deg de mest brukte fremmedordene. 21 oppgavesett med totalt 210 enkeltoppgaver.	210

**Lese viderek (17.13) Lesevansker videregående nivå**

Læreren må sjekke ut: At eleven vet forskjellen på bokstavlydene og bokstavnavnene og kan gjøre rede for forskjellene og hvordan de brukes.

Består av 120 oppgavesett med totalt ca. 1294 enkeltoppgaver

Antatt effektivt tidsforbruk 7 - 9 skoletimer.

Nivå	Beskrivelse av Nivåene og oppgavesettene.	Antall øvinger
Nivå 3	Vokaler. 9 oppgavesett med totalt 89 enkeltoppgaver.	89
Nivå 4	Bruke basiskoden til å kunne lese og skrive de 120 mest brukte stavelser i norsk. Stavelser. En stavelse er en vokal og flere konsonanter. En stavelse kan være et ord (eks. la, ta, sa), eller en del av et ord. Eks.: le-se, ta-le. Stavelser er byggesteinene i alle ord. 12 oppgavesett med totalt 180 enkeltoppgaver.	180
Nivå 5	Kunne de hørfrekvente stavelser og forstå forskjellen på ord og stavelser. 14 oppgavesett med totalt 137 enkeltoppgaver.	137
Nivå 6	Parate ordbilder som brukes mye. 31 oppgavesett med totalt 306 enkeltoppgaver.	306
Nivå 6 b	Skrive setninger og non ord. 10 oppgavesett med totalt 111 enkeltoppgaver.	111
Nivå 7	Alfabetøvelser. 5 oppgavesett med totalt 33 enkeltoppgaver.	33
Nivå 8	Rettskrivningsøvelser hv, kg, skj, j, sj, stum d,t og g, m-lyd. 11 oppgavesett med totalt 109 enkeltoppgaver.	109
Nivå 9	Endinger på ord. -ene og ende. 5 oppgavesett med totalt 49 enkeltoppgaver.	49
Nivå 10	Hvordan bygge fremmedord. Se eget hefte sammen med lærer. Fremmedord består av forstavelse, stamme og ending. Lær deg de mest brukte fremmedordene. 18 oppgavesett med totalt 180 enkeltoppgaver.	180
Nivå 10 b	Forstavelser in-, inn- og al-, all-. Norske ord skal ha inn-. Fremmedord skal ha in-. 5 oppgavesett med totalt 100 enkeltoppgaver.	100

**Lese – skrive forstå (17.14) Lese, skrive og forstå, partielle vansker**

Består av 39 oppgavesett med totalt ca. 388 enkeltoppgaver

Antatt effektivt tidsforbruk 2 - 4 skoletimer.

Nivå	Beskrivelse av Nivåene og oppgavesettene.	Antall øvinger
Nivå 1	Ingenting. Begrepsbyggeren - 530 konkrete - se <a href="http://www.netped.no">www.netped.no</a>	
Nivå 3	Vokaler. 9 oppgavesett med totalt 88 enkeltoppgaver.	88
Nivå 4	Stavelser. 9 oppgavesett med totalt 89 enkeltoppgaver.	89
Nivå 6	Synonymer og antonymer. 5 oppgavesett med totalt 50 enkeltoppgaver.	50
Nivå 6b	Korte setninger. 8 oppgavesett med totalt 81 enkeltoppgaver.	81
Nivå 10	Fremmedord, innføring i hvordan vi lager fremmedord på norsk. 8 oppgavesett med totalt 80 enkeltoppgaver.	80

**Lese – skrive generelt (17.15)**

Læreren må sjekke ut: At eleven vet forskjellen på bokstavlyder og bokstav navn.

Består av 444 oppgavesett med totalt ca. 4532 enkeltoppgaver

Antatt effektivt tidsforbruk 25 -28 skoletimer.

Nivå	Beskrivelse av Nivåene og oppgavesettene.	Antall øvinger
Nivå 2	Du skal lese og skrive korte ord. 184 oppgavesett med 1840 enkeltoppgaver.	1840
Nivå 3	Lære vokalene og diftongene på norsk. 10 oppgavesett med 89 enkeltoppgaver.	89
Nivå 4	Bruke basiskoden til å kunne lese og skrive de 120 mest brukte stavelser i norsk. Stavelser. En stavelse er en vokal og flere konsonanter. En stavelse kan være et ord (eks. la, ta, sa), eller en del av et ord. Eks.: le-se, ta-le. Stavelser er byggesteinene i alle ord. 14 oppgavesett med 220 enkeltoppgaver.	220
Nivå 5	Kunne de høyfrekvente stavelser og forstå forskjellen på ord og stavelser. 37 oppgavesett med 393 enkeltoppgaver.	393
Nivå 6	Parate ordbilder som brukes mye. 54 oppgavesett med 534 enkeltoppgaver.	534
Nivå 7	Alfabetøvelser. 5 oppgavesett med 33 enkeltoppgaver.	33
Nivå 8	Rettskrivningsøvelser hv, kg, skj, j, sj, stum d,t og g, m-lyd. 70 oppgavesett med 724 enkeltoppgaver.	724
Nivå 9	Endinger på ord. -ene og ende. 6 oppgavesett med 61 enkeltoppgaver.	61
Nivå 10	Hvordan bygge fremmedord. Se eget hefte sammen med lærer. fremmedord består av forstavelse, stamme og ending. Lær deg de mest brukte fremmedordene. 64 oppgavesett med 638 enkeltoppgaver.	638

**Lese – skrive generelt (17.16) Store generelle fagvansker.**

Læreren må sjekke ut: At eleven vet forskjellen på bokstavlyder og bokstavnavn.

Består av 222 oppgavesett med totalt ca. 2124 enkeltoppgaver

Antatt effektivt tidsforbruk 12 – 14 skoletimer.

Nivå	Beskrivelse av Nivåene og oppgavesettene.	Antall øvinger
Nivå 2	Du skal lese og skrive korte ord som har bare to lyder. 29 oppgavesett med 288 enkeltoppgaver.	288
Nivå 3	Lære vokalene og diftongene på norsk. 10 oppgavesett med 84 enkeltoppgaver.	84
Nivå 4	Bruke basiskoden til å kunne lese og skrive de 120 mest brukte stavelser i norsk. Stavelser. En stavelse er en vokal og flere konsonanter. En stavelse kan være et ord (eks. la, ta, sa), eller en del av et ord. Eks.: le-se, ta-le. Stavelser er byggesteinene i alle ord. 14 oppgavesett med 214 enkeltoppgaver.	214
Nivå 5	Kunne de høyfrekvente stavelser og forstå forskjellen på ord og stavelser. 15 oppgavesett med 147 enkeltoppgaver.	147
Nivå 6	Parate ordbilder som brukes mye. 54 oppgavesett med 537 enkeltoppgaver.	537
Nivå 7	Alfabetøvelser. 5 oppgavesett med 33 enkeltoppgaver.	33
Nivå 8	Rettskrivningsøvelser hv, kg, skj, j, sj, stum d,t og g, m-lyd. 44 oppgavesett med 465 enkeltoppgaver.	465
Nivå 10	Hvordan bygge fremmedord. Se eget hefte sammen med lærer. fremmedord består av forstavelse, stamme og ending. Lær deg de mest brukte fremmedordene. 36 oppgavesett med 356 enkeltoppgaver.	356

**Repetisjon** *Repetisjon av oppgaver.*

Består av 134 oppgavesett med totalt ca. 1338 enkeltoppgaver

Antatt effektivt tidsforbruk 8 - 10 skoletimer.

<b>Nivå</b>	<b>Beskrivelse av Nivåene og oppgavesettene.</b>	<b>Antall øvinger</b>
Vokaler	Repetisjon av vokaløvelser. 14 oppgavesett med til sammen 132 enkeltoppgaver.	132
Stavelser	Repetisjon av stavelsesoppgaver. 12 oppgavesett med til sammen 120 enkeltoppgaver.	120
Enkel/dobbel konsonant	Repetisjon av enkel/dobbel konsonantoppgaver. 9 oppgavesett med til sammen 89 enkeltoppgaver.	89
H - hv	Repetisjonsoppgaver med h - hv. 19 oppgavesett med til sammen 154 enkeltoppgaver.	154
Stemt/ustemt parlyd k/g	Repetisjonsoppgaver med stemt/ustemt parlyd k/g. 3 oppgavesett med til sammen 34 enkeltoppgaver.	34
Kj-lyden	Repetisjon med kj-lyden. 4 oppgavesett med til sammen 41 enkeltoppgaver.	41
J-lyden	Repetisjonsoppgaver med J-lyden skrevet med gj, j, hj og bare g. 4 oppgavesett med til sammen 40 enkeltoppgaver.	40
Skj-lyden	Repetisjonsoppgaver med skj-lyden. 9 oppgavesett med til sammen 86 enkeltoppgaver.	86
Stum d	Repetisjon av stum d. 18 oppgavesett med til sammen 181 enkeltoppgaver.	181
Stum g	Repetisjon av stum g. 8 oppgavesett med til sammen 150 enkeltoppgaver.	150
Stum t	Repetisjon av stum t. 1 oppgavesett med til sammen 20 enkeltoppgaver.	20
Korte setninger	Repetisjon av korte setninger. 8 oppgavesett med til sammen 81 enkeltoppgaver.	81
Lange ord	Repetisjon av lange ord. 9 - 15 bokstaver. 21 oppgavesett med til sammen 210 enkeltoppgaver.	210

**Ole Vig Skrkurs vg-nivå (17.12) Skrivevansker videregående nivå**

Læreren må sjekke ut: At eleven vet forskjellen på bokstavlyder og bokstavnavn

Består av ca 157 oppgavesett med totalt ca. 1 567 enkeltoppgaver

Nivå	Beskrivelse av oppgavesettene	Antall øvinger
Nivå 3	Lære vokalene og diftongene på norsk. Øvelse i å skille ut vokaler - enkeltord. 3 oppgavesett med totalt 30 oppgaver.	30
Nivå 3a	Lære vokalene og diftongene på norsk. Øvelse i å skille ut vokaler 5 oppgavesett med til sammen 35 oppgaver.	35
Nivå 3b	Lære vokalene og diftongene på norsk. Diftonger og parlyd - 2 oppgavesett à 10 oppgaver	20
Nivå 4	Bruke basiskoden til å kunne lese og skrive de 120 mest brukte stavelser i norsk. Stavelser. En stavelse er en vokal og flere konsonanter. En stavelse kan være et ord (eks. la, ta, sa), eller en del av et ord. Eks.: le-se, ta-le. Inneholder 7 oppgavesett med til sammen 70 oppgaver.	70
Nivå 4a	Bruke basiskoden til å kunne lese og skrive de 120 mest brukte stavelser i norsk. Stavelser. En stavelse er en vokal og flere konsonanter. En stavelse kan være et ord (eks. la, ta, sa), eller en del av et ord. Eks.: le-se, ta-le. Stavelser er byggesteinene i alle ord. 6 oppgavesett med totalt 60 oppgaver	60
Nivå 5	Kunne de høyfrekvente stavelser og forstå forskjellen på ord og stavelser. Ord med 3 og fire stavelser, pluss non -ord 2 og 3 bokstaver. Inneholder 4 oppgavesett med totalt 40 oppgaver.	40
Nivå 5a	Kunne de høyfrekvente stavelser og forstå forskjellen på ord og stavelser. Øvelser på setningsnivå. Inneholder 7 oppgavesett med til sammen 67 oppgaver.	97
Nivå 6	Parate ordbilder som brukes mye. Inneholder 31 oppgavesett à 10 enkeltøvinger	310
Nivå 6a	Skrive setninger og non ord. Inneholder 10 oppgavesett à 10 enkeltøvinger	100
Nivå 6b	Rettskrivningsvansker. (Utdrag av 10 - 15 bokstavers ord) Inneholder 11 oppgavesett à 10 enkeltøvinger.	110
Nivå 6c	Andre rettskrivningsvansker. ( 10 - 15 bokstavers ord) Inneholder 21 oppgavesett à 10 enkeltøvinger.	210
Nivå 7	Alfabetøvelser Inneholder 5 oppgavesett med til sammen 35 oppgaver.	35
Nivå 8	Rettskrivningsøvelser hv og dobbel konsonant. Ønsker du vanskeligere oppgaver, gå over på nivå 8 Ole Vig Leskurs vg-nivå. Inneholder 19 oppgavesett med til sammen 190 oppgaver.	190
Nivå 9	Endinger på ord. -ene og ende. Inneholder 5 oppgavesett med til sammen 50 oppgaver.	50
Nivå 10	Hvordan bygge fremmedord. Se eget hefte sammen med lærer. Fremmedord består av forstavelse, stamme og ending. Lær deg de mest brukte fremmedordene. Inneholder 21 oppgavesett med totalt 210 oppgaver.	210

**Ole Vig Lesekurs vg-nivå (17.13) Lesevansker videregående nivå**

Læreren må sjekke ut: At eleven vet forskjellen på bokstavlydene og bokstavnavnene og kan gjøre rede for forskjellene og hvordan de brukes.

Består av ca 210 oppgavesett med totalt ca. 2 305 enkeltoppgaver

Nivå	Beskrivelse av oppgavesettene	Antall øvinger
Nivå 3	Vokaler. Vokalene på norsk. Ord med 3 bokstaver. Skriv vokalen i ordet. Ord med 4-5 bokstaver. Finn vokalene. Dyrenavn og enkeltord. Øvelser i å skille ut vokaler. Dift/parlyd. Sett inn riktig diftong i åpne luker. 8 oppgavesett à 10 enkeltøvinger, totalt 80 øvinger.	80
Nivå 4	Bruke basiskoden til å kunne lese og skrive de 120 mest brukte stavelser i norsk. Stavelser. En stavelse er en vokal og flere konsonanter. En stavelse kan være et ord (eks. la, ta, sa), eller en del av et ord. Eks.: le-se, ta-le. Stavelser er byggesteinene i alle ord. Inneholder 5 oppgavesett à 20 enkeltøvinger.	100
Nivå 4a	Bruke basiskoden til å kunne lese og skrive de 120 mest brukte stavelser i norsk. Stavelser. En stavelse er en vokal og flere konsonanter. En stavelse kan være et ord (eks. la, ta, sa), eller en del av et ord. Eks.: le-se, ta-le. Stavelser er byggesteinene i alle ord. Inneholder 7 oppgavesett med tilsammen 80 enkeltøvinger.	80
Nivå 5	Kunne de høyfrekvente stavelser og forstå forskjellen på ord og stavelser. Inneholder 5 oppgavesett à 10 enkeltøvinger (Ord med 3 og 4 stavelser pluss lange ord 5 - 7 stavelser)	50
Nivå 5a	Kunne de høyfrekvente stavelser og forstå forskjellen på ord og stavelser. Inneholder 4 oppgavesett à 10 enkeltøvinger (Lange ord med mange stavelser)	40
Nivå 5b	Kunne de høyfrekvente stavelser og forstå forskjellen på ord og stavelser. Inneholder 5 oppgavesett à 10 enkeltøvinger (Setninger pluss non ord)	50
Nivå 6	Parate ordbilder som brukes mye. Inneholder 31 oppgavesett à 10 enkeltøvinger	310
Nivå 6a	Skrive setninger og non ord. Inneholder 10 oppgavesett à 10 enkeltøvinger	100
Nivå 6b	Rettskrivningsvansker. (Uttdrag av 10 - 15 bokstavers ord) Inneholder 11 oppgavesett à 10 enkeltøvinger.	110
Nivå 6c	Andre rettskrivningsvansker. ( 10 - 15 bokstavers ord) Inneholder 21 oppgavesett à 10 enkeltøvinger.	210
Nivå 7	Alfabetøvelser Inneholder 5 oppgavesett med tilsammen 32 enkeltøvinger	32
Nivå 8	Rettskrivningsøvelser hv. Inneholder 7 oppgavesett med tilsammen 67 enkeltøvinger	67
Nivå 8a	Skille ut vokaler (repetisjon) Inneholder ett oppgavesett med 10 enkeltøvinger	10
Nivå 8b	Enkel/dobbel konsonant. Inneholder 11 oppgavesett à 10 enkeltøvinger.	110
Nivå 8c	Andre rettskrivningsproblemer. (skj - lyden) Inneholder 9 oppgavesett med 3 - 13 i enkeltøvinger i hvert sett.	86
Nivå 8d	Andre rettskrivningsproblemer. (j-lyden, Ustemte/stemte parlyder k/g og m-lyden) Inneholder 9 oppgavesett med 10 - 15 enkeltøvinger i hvert sett.	104
Nivå 8e	Stumme bokstaver. (Stum d og stum t) Inneholder 19 oppgavesett med 10 - 20 enkeltøvinger.	231
Nivå 8f	Stumme bokstaver. (Stum g) Inneholder 8 oppgavesett med 20 enkeltøvinger.	160
Nivå 8g	Kj-lyden Inneholder 4 oppgavesett med totalt 51 enkeltøvinger	51
Nivå 9	Endinger på ord. -ene og ende Inneholder 5 oppgavesett à 10 enkeltøvinger	50
Nivå 10	Forstavelser in-, inn- og al-, all-. Norske ord skal ha inn-. Fremmedord skal ha in-. Inneholder 5 oppgavesett med totalt 94 enkeltøvinger	94
Nivå 10a	Hvordan bygge fremmedord. Se eget hefte sammen med lærer. Fremmedord består av forstavelse, stamme og ending. Lær deg de mest brukte fremmedordene. Inneholder 18 oppgavesett à 10 enkeltøvinger.	180

## OrdDrill Synstrening

OrdDrill Synstrening er et synstrenings-program som har til hensikt å øke lese- og skriveferdighetene til eleven. Synet er en sammensatt sans, som vi bruker bevisst og ubevisst hele tiden. For at vi skal kunne lese, er vi avhengige av at øynene følger den teksten vi leser. Når vi følger en linje med øynene våre, leser vi bare når øynene står i ro/fikserer på et punkt. Vi hopper fra punkt til punkt på linjen. Et slikt hopp kalles en sakkade. Ved å trene opp muskulaturen i og rundt øynene med kontrollert sakkadetrening økes lesehastigheten.

*I en slik treningssituasjon er det viktig at eleven beveger øynene, og ikke hodet. Lærer må derfor kontrollere at hodet til eleven er i ro.*

### Innstillinger

Vær bevisst følgende ved innstillinger for den enkelte elev:

- **Ordblink visning**  
Her er det ulike valgmuligheter. Standard-visning er oppe til venstre. Ved å velge denne visningstypen, trener man de sakkader som benyttes ved lesing. Øyet hopper da fra a til b. Når man ser at denne øyebevegelsen er automatisert hos eleven, kan man avansere treningen ved å sette en liten rød lapp til venstre for a, på PCens ramme. I de resterende valgmulighetene skal eleven fokusere på et kryss midt på skjermen. Skjermbildet er nå delt inn i fire deler, oppe til høyre, oppe til venstre, nede til høyre og nede til venstre. Man kan velge at ordet kun vises i en kvadrant, eller vilkårlig i alle fire. Hensikten med dette er å trene opp muskulatur i og rundt øynene. Det er her viktig at eleven, mellom hver blinkoppgave, fokuserer på krysset i midten. Alle elever kan ha nytte av denne treningen, men den vil være spesielt egnet om eleven har synsabnormalitet i en eller flere kvadranter.
- **Skriftstørrelse:**  
Her kan man velge mellom fire ulike skriftstørrelser. Dersom eleven vanligvis benytter forstørrelse ved lesing og skriving, er det viktig at eleven får tilsvarende størrelse i oppgavesettet. Etter hvert som elevens mestringsprofil økes, kan man nedjustere skriftstørrelsen.
- **Bakgrunnsfarge/skriftfarge:**  
De fleste av oss liker å lese svart skrift på hvit bakgrunn, men ikke alle. Det er vanskelig å si noe om synshemming og fargevalg, da hver person har egne individuelle ønsker og behov. Det er viktig at lærer setter seg ned med eleven og presenterer de ulike valgmulighetene som finnes (negativ og negativ med gul skrift), slik at eleven selv kan velge hvilken som passer best. De valgmuligheter som finnes her er kun noen få, men er til gjengjeld de vanligste ønskene blant synshemmede. Det er erfart at mange dyslektikere også har nytte av disse valgmulighetene.



### Oppgavene i OrdDrill Synstrening

Oppgavene består utelukkende av ordblinkoppgaver. Dette vil si at et ord blir presentert på skjermen i ett sekund. Eleven skal så skrive det aktuelle ordet. Ordene som er plukket ut er høyfrekvente ord fra det norske språk.

Treningsprogrammet består av to ulike trinn. Et begynnertrinn og et trinn for videregående. Dersom ansvarlig pedagog er usikker på hvilket trinn eleven bør begynne på, anbefales det at man starter på et lavere nivå enn man utgangspunktet tror. Hvert trinn har tre nivåer, hvorav hvert nivå er delt inn med henhold til ordets lengde. Nivå 1 er likt på begge trinn.

Dette er fordi det inneholder grunnleggende stavelsestrening, noe som er en forutsetning for en videre trening. Dersom en elev ikke mestrer nivå 1 på det videregående trinn, skal eleven fortsette med nivå 2 på begynnertrinnet. Er man i tvil om hvilket nivå man skal begynne på anbefales at man ikke begynner på videregående nivå før leseferdighetene er slik at man leser setninger og avsnitt godt og "flytende".

### Synstrening - Grunnleggende Synstrening - Ordblinkoppgaver.

Består av 95 oppgavesett med totalt ca. 890 enkeltoppgaver

Nivå	Beskrivelse oppgavesettene.	Antall øvinger
Nivå 1:	1 stavelse, to bokstaver. 28 oppgavesett	278
Nivå 2:	Ord med 2-5 bokstaver. 30 oppgavesett.	286
Nivå 3:	Ord med 6-9 bokstaver. 37 oppgavesett.	325

### Synstrening - Videregående Synstrening – Ordblinkoppgaver

Består av 113 oppgavesett med totalt ca. 1125 enkeltoppgaver

Nivå	Beskrivelse av Nivåene og oppgavesettene.	Antall øvinger
Nivå 1:	1 stavelse, 2 bokstaver. 28 oppgavesett	280
Nivå 2:	Ord med 4-9 bokstaver. 55 oppgavesett	543
Nivå 3:	Ord med 10-15 bokstaver. 30 oppgavesett	300